

MĚSTO A KRAJINA

MĚSTO A KRAJINA

Chomutov je město na úpatí. Z ploché Mostecké pánev se prudce zvedají Krušné hory. Prostor je výrazně ovlivněn lidskou činností. Naše snaha směřuje k vytvoření místa na rozhraní intenzivního města a volné krajiny.

KRAJINA VE MĚSTĚ

Podkrušnohorský park je uměle založená krajina, která navazuje na volnou krajinu úpatí Krušných hor a zároveň proniká do města. Park tvoří několik uzavřených areálů a navazuje na něj sportovní a odpočinkové areály.

VEŘEJNÁ PROSTRANSTVÍ

Jednotlivé areály jsou oddělené, jak od města, tak od sebe navzájem. Navrhujeme vytvořit veřejná prostranství, která jednotlivé areály a aktivity propojí. Vznikne tak synergie mezi místy a provozy.

KAMENCOVÉ NÁMĚSTÍ

Západní břeh Kamencového jezera sousedí s tradičním zahradním městem. Je to vstup z historického centra města. V místě demolice hotelu vytváříme veřejné prostranství, které postupně přechází v městské molo. Současné molo tvarově měníme a doplňujeme.

Z nového náměstí je hlavní vstup do areálu jezera, letního kina a přístup k jižnímu vstupu do zooparku. Na jižní straně navrhujeme vstupní objekt se společnou pokladnou areálu jezera a letního kina, zázeminami i uzamykatelnými kójemi pro kola přístupnými přímo z náměstí.

Na severní hraně náměstí navrhujeme nový objekt infocentra s kavárnou a multifunkčním sálem. Infocentrum díky své poloze funguje jak pro Kamencové jezero, tak pro zoopark.

Historická pokladna je zachována v rámci veřejného prostoru jako historická stopa. Prostor ze západní strany uzavíráme novou stavbou dvou obytných viladomů.

SPORTOVNÍ NÁMĚSTÍ

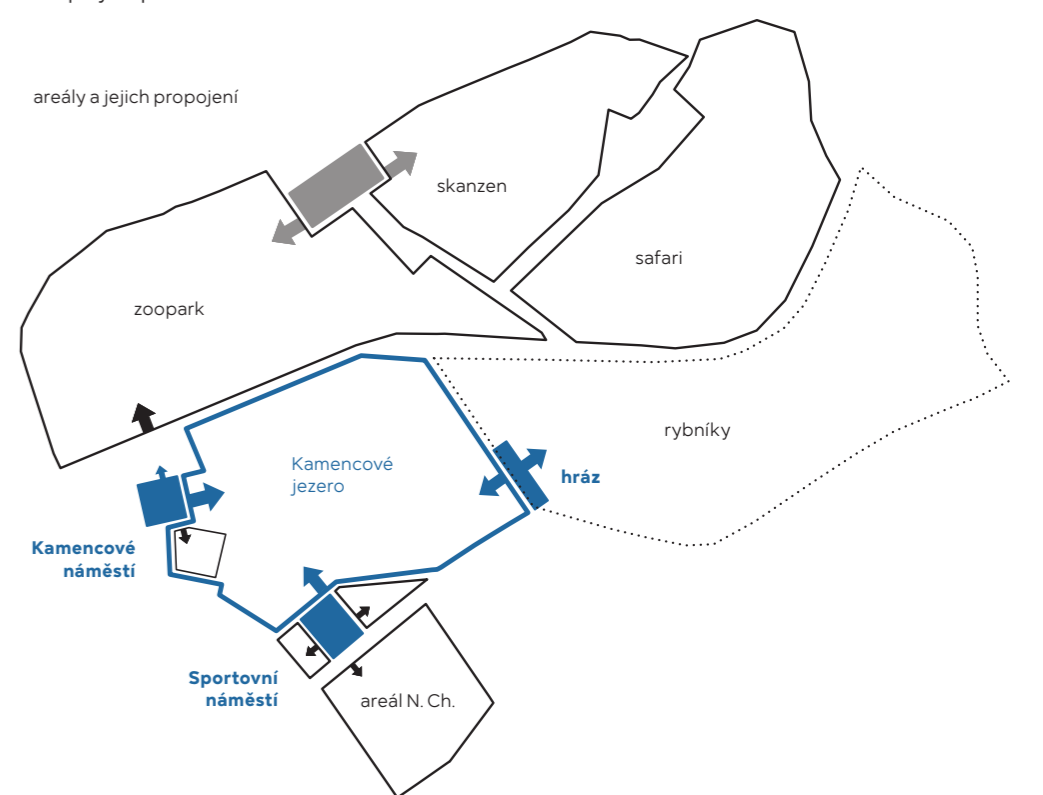
Navrhujeme rozšířit parkoviště před aquaparkem a vytvořit centrální veřejné prostranství s přístupem do dalších okolních areálů novým vjezdem do kempu a vstupem k jezeru, který navazuje na nové jižní molo.

Přijezd do kempu je navržen prodloužením stávající komunikace parkoviště. Vstupní prostranství k jezeru novým vstupním objektem navazuje na vstupní prostranství aquaparku. Prostranství pokračuje velkorysou cestou k jezeru zakončenou molem.

HRÁZ

Východní hranice areálu mezi Kamencovým jezerem a rybníky má krajinný charakter. Parkovací plochy jsou zde využívány nárazově. Jejich povrch ze zátěžového trávníku umožňuje jiné využití po zbytek roku.

Navrhujeme nový objekt vstupu, převlékací kabiny, wc a občerstvení navazující na stávající pláž. Dále navrhujeme objekt zázemin pro molo a vleku pro vodní lyže na Otvíčském rybníku. Oba objekty a plocha pro parkování jsou spojeny veřejným dlážděným prostranstvím, které je zakončeno molem na Otvíčském rybníku a pláži u Kamencového jezera.



Kamencové náměstí





2

KAMENCOVÉ JEZERO
ROZVOJ, 2. FÁZE

1



AREÁL JEZERA

Páteří celého areálu je okružní promenáda, která spojuje hlavní vstupní prostranství a jednotlivé areály. Severní část, tedy dokončení okruhu, bude součástí zpevněni severního břehu jezera.

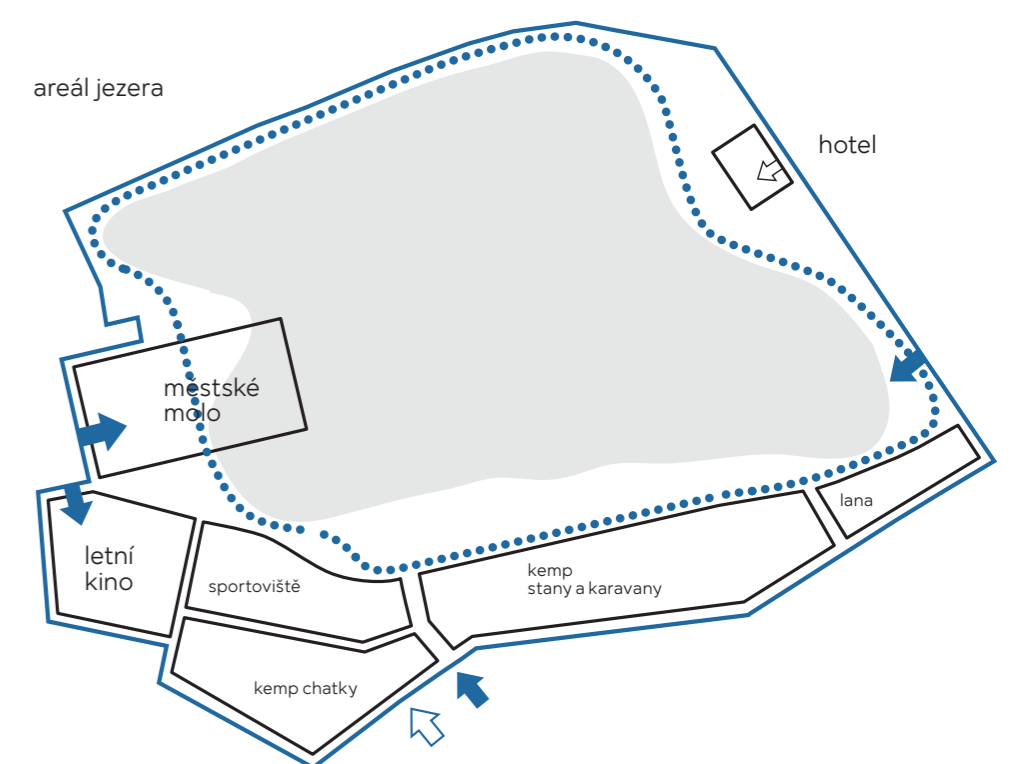
Na městské molo navazují v západním rohu letní kino, se samostatným vstupem z Kamencového náměstí, a rozšířená sportoviště. V severozápadním rohu navrhujeme úpravu objektu loděnice a propojení s areálem jezera.

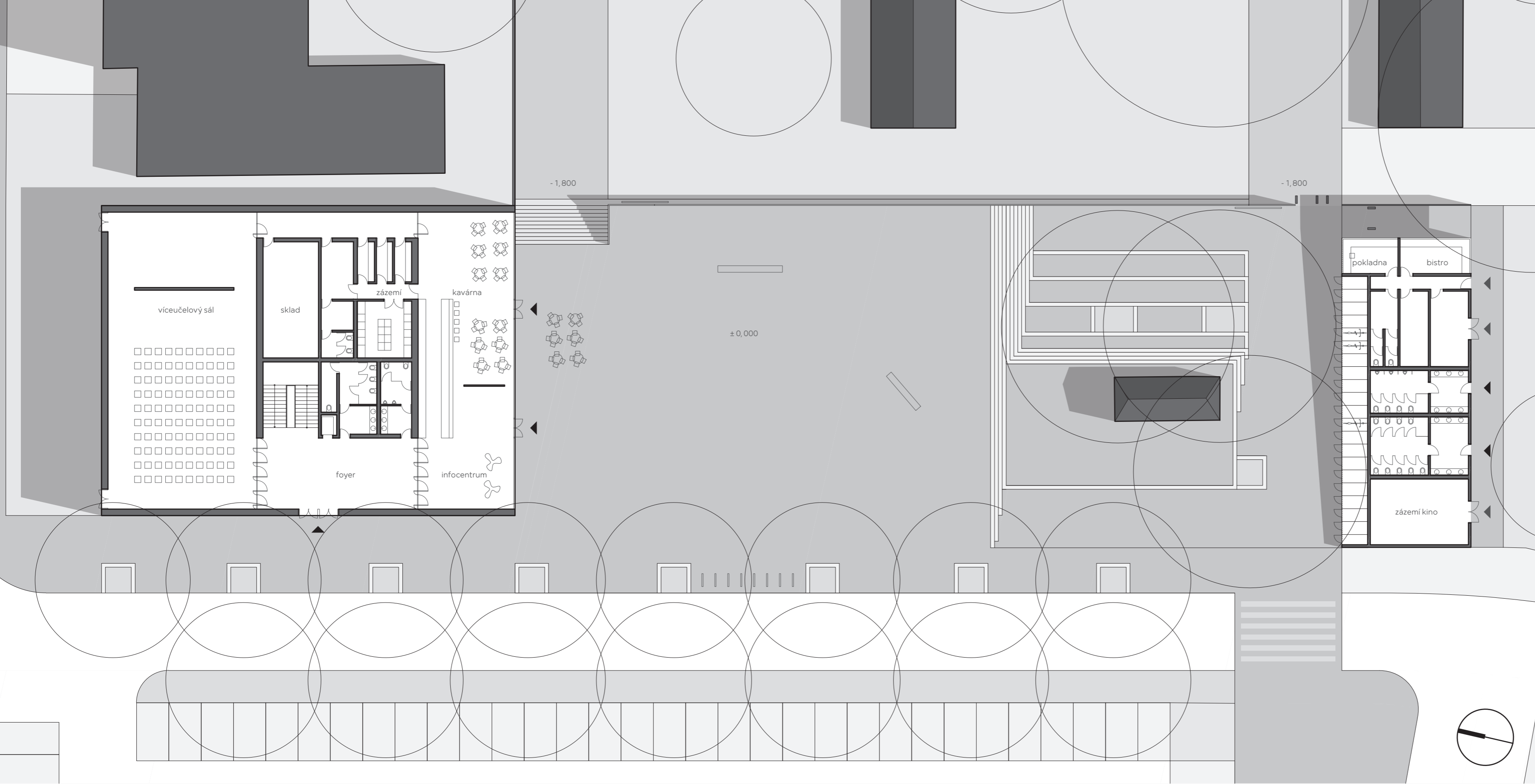
Na jižní straně areálu je umístěn kemp. Ten je rozdělen podle typu ubytování a vybavení. Vjezd a přístup do kempu je ze Sportovního náměstí. Navrhujeme rozšířit objekt Golf klubu o recepci kempu. Ve východním rohu zachováme areál lanového centra.

Součástí návrhu je místo pro nově budovaný hotel. Je umístěn v místě stávající zástavby v severovýchodní části areálu, kde není vzrostlá zelení. Navrhujeme třípodlažní budovu, která zapadne do charakteru okolní vzrostlé zeleně a nebude tak rušit panorama pohledu na jezero.

Hotel s restaurací, spa a výhledem na jezero a Krušné hory má potenciál přilákat klienty během celého roku. Předpokládáme, že hotel bude soukromou investicí a konečnou podobu určí samostatný projekt.

areál jezera





situace Kamencové náměstí 1:250

ETAPIZACE

V **první etapě** realizujeme propojení areálů a navazující veřejná prostranství. Investice v této etapě jsou omezeny na zásahy na Kamencovém náměstí, Sportovním náměstí a hrázi.

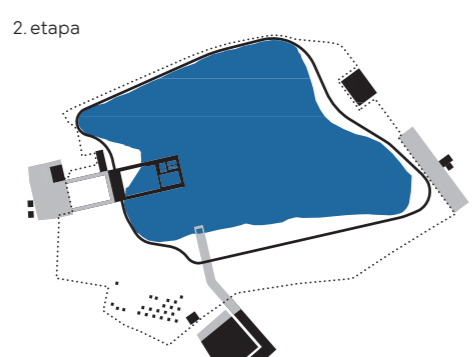
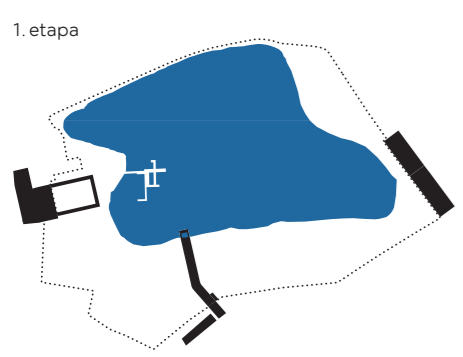
U každého z těchto míst je rekonstruována, doplněna, nebo vybudována plocha pro parkování automobilů. Dále jsou vybudovány vstupní objekty obsahující pokladnu, kóje pro kola, toalety, šatny.

U Kamencového náměstí v této fázi zůstává stávající pláž s molem. Od Sportovního náměstí budujeme cestu k jezeru včetně nového mola.

Druhá etapa navazuje dobudováním nového mola u Kamencového jezera, souvisejících objektů infocentra a dalších objektů areálu.

Na Sportovním náměstí vznikne nová úprava parkoviště a napojení areálu Nového Chomutova. Jsou vybudovány nové chatky a zázemi kempu.

V této etapě také vznikne také hotel na hrázi a bude dokončena okružní cesta kolem jezera včetně úpravy severního břehu.



celkový severojižní řezopohled, Sportovní náměstí – severní břeh 1:800



celkový západovýchodní řezopohled, Kamencové náměstí – Otvická hráz 1:800

Kamencové náměstí

KRAJINÁŘSKÉ ÚPRAVY

Navrhujeme tři charaktery krajiny: městská prostranství, městský park a městský les.

MĚSTSKÁ PROSTRANSTVÍ

Stromy jsou organizovány do pravidelných alejí a rastrů, jsou prostorotvorným prvkem veřejného prostoru.

V maximální míře zachováváme stávající kvalitní dřeviny, jejich prostorovou stopu doplňujeme novými. V kontextu místa navrhujeme jako hlavní dřevinu dub, který je na hrázích tradiční dřevinou.

Stromy jsou ve zpevněných plochách osazeny do kapacitních stromových mš. Veřejná prostranství navazují na jezero umělými písčnými plážemi a dřevěnými moly s roztroušenými soliterními stromy.

MĚSTSKÝ PARK

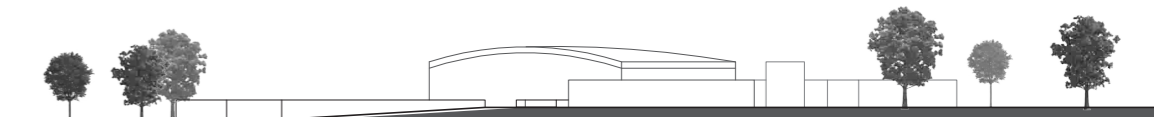
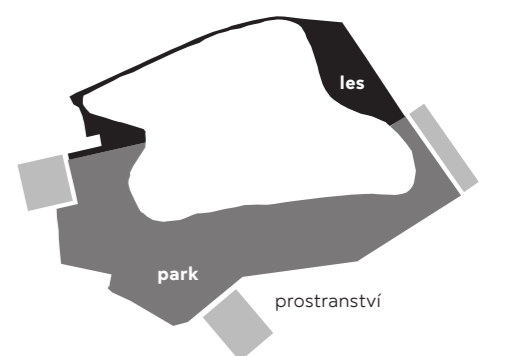
Krajinářské úpravy volnějších ploch mají charakter přirozené krajiny – louky s roz-

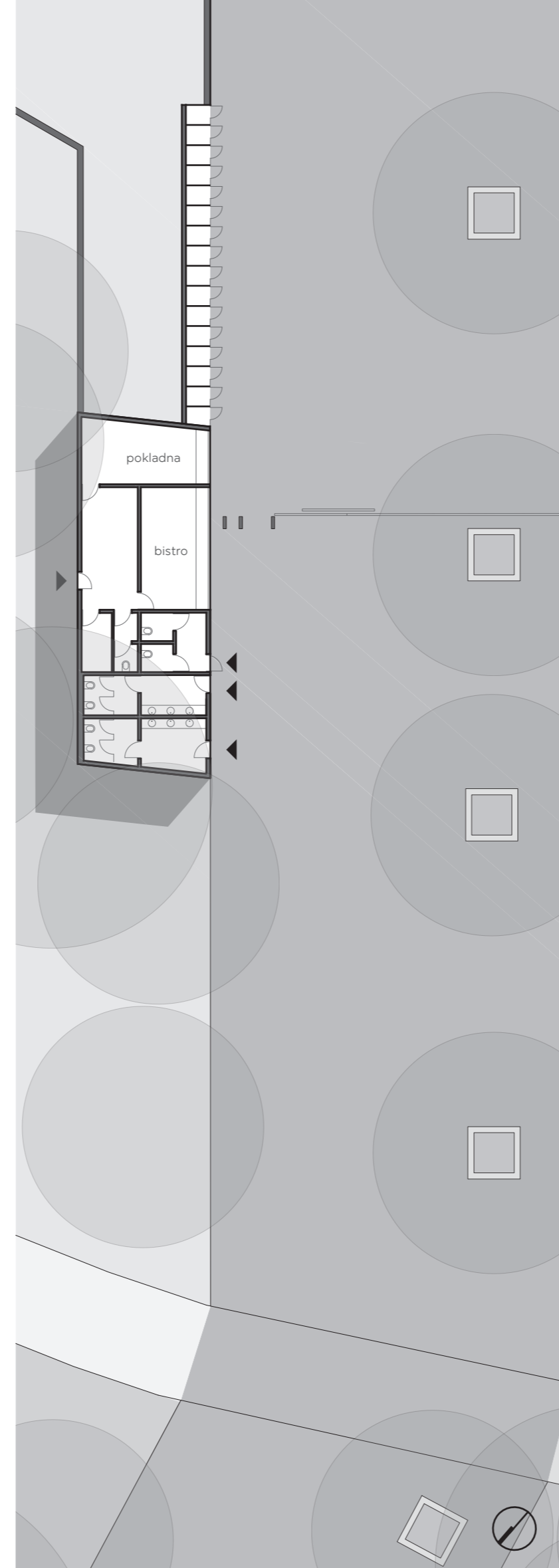
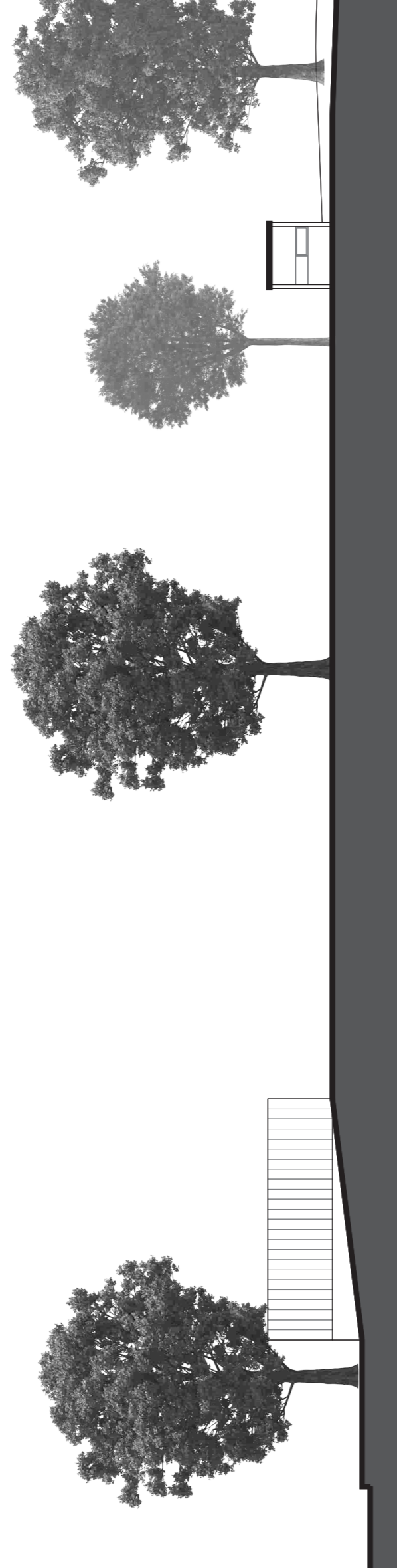
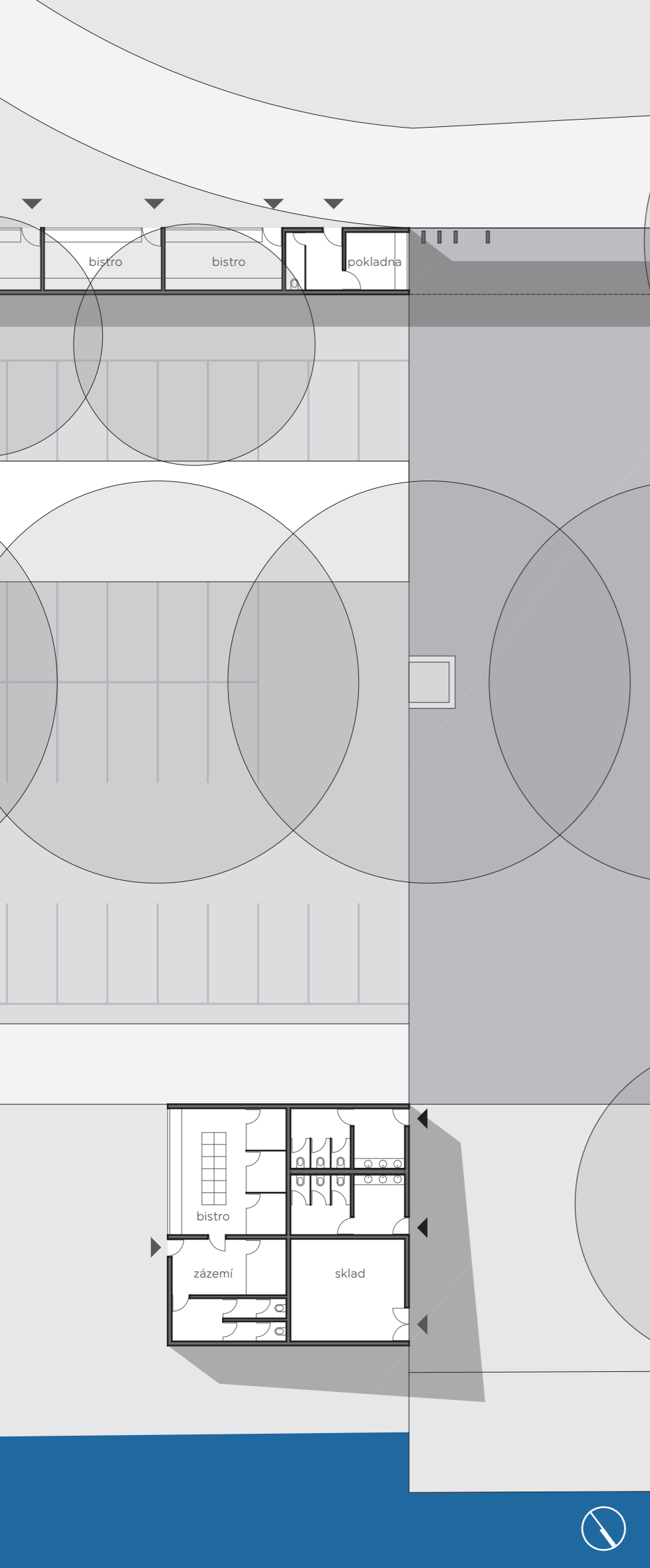
troušenými soliterními stromy nebo menšími porostními skupinami. Kompozice hmot umožňuje průhledy na vodní plochu. Břehy Kamencového jezera jsou osázeny volně rostoucí vegetací s přirozeným podobným charakterem.

Porosty jsou střídány travnatými plážemi a stávajícími dřevěnými moly. Podle intenzity využití lokality skupiny stromů doplňuje keřové nebo bylinné patro. Květoucí trvalkové lemy vychází z přirozeného charakteru krajiny a rozsvětlují vybrané intenzivní místa areálu.

MĚSTSKÝ LES

Stávající lesy jsou v podstatě s drobnými zásahy zachovány. V místech, kde předpokládáme zvýšený provoz nebo funkční využití (lem okolo cesty, okolí hotelu, průhled) navrhujeme probírky, které omezí keřové patro tak, aby se podpořil průhledný charakter porostu vzrostlých stromů s přirozeným trávo-bylinným podrostem.





CESTY A DOPRAVA

PĚŠÍ A CYKLISTÉ

Navrhujeme zpřístupnit jezero pestrout rabičskou typů dopravy. Vstup z jihu, ze Sportovního náměstí umožňuje pěší dostupnost ze sídliště Zadní Vinohrady. Výhodní vstup z hráze s novou lávkou přes železniční trať dovolí bezpečné pěší a cyklistické spojení se sídliště Březenecká, Kamenná a Zahradní.

Vstup z Kamencového náměstí umožňuje pěší dostupnost z centra města. Všechny vstupy nabízejí uzamykatelné kóje pro kola přístupné z veřejného prostoru (Kamencové náměstí 21 míst, Sportovní náměstí 16, Hráz 30)

MĚSTSKÁ HROMADNÁ DOPRAVA

Vstup z Kamencového náměstí navazuje na zastávku linek č. 303 a 314. Prostor zastávky navrhujeme rozšířit a materiálově propojit s navrhovaným náměstím.

Z vlakové zastávky Chomutov město je to k západnímu vstupu 5 minut chůze. Navrhovaný vstup od aquaparku navazuje na zastávku linky č. 303. K diskuzi je prodloužení linky 303 na hrázi u Otvické pláže.

AUTOMOBILOVÁ DOPRAVA

Navrhované vstupy od aquaparku a hráze s kapacitními parkovišti zpřístupní jezero pro automobilovou dopravu z ulice Mostecká. Nezatahují tak automobilovou dopravu do obytného území.

Kamencové náměstí

Navrhujeme upravit stávající plochu pro parkování v Přemyslově ulici. Změnou organizace navýšíme kapacitu parkoviště na 135 stání.

Stávající povrchy jsou ve špatném estetickém i technickém stavu. Navrhujeme jízdní pruhy s živiným povrchem, samotná parkovací stání s distanční dlažbou, která umožňuje vsakování srážkových vod. Mezi parkovacími stáními navrhujeme retenční pás s vegetační úpravou a výsadbou stromů.

Sportovní náměstí

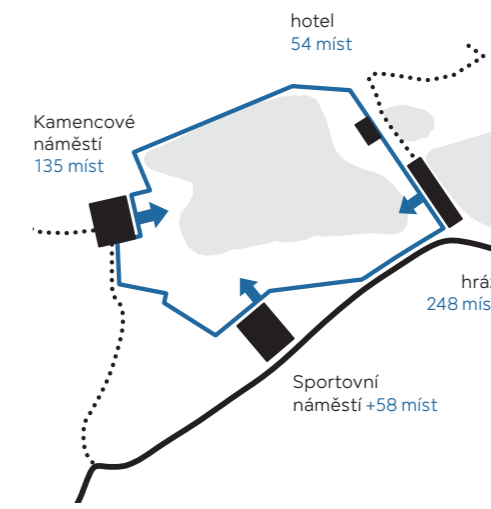
Vzhledem k nové budované vstupu od aquaparku navrhujeme rozšířit stávající parkoviště o 58 parkovacích stání. Parkoviště pomůže překlenout nárazovou potávkou po parkování u jezera. Potřeba parkování pro návštěvníky jezera a aquaparku se vzhledem k sezónnosti vylučuje.

Navrhujeme jízdní pruh s živiným povrchem a pro samotná parkovací stání distanční dlažbu, která umožňuje vsakování srážkových vod. Mezi parkovacími stáními navrhujeme retenční pás s vegetační úpravou a výsadbou stromů. V další etapě navrhujeme obdobnou úpravu povrchů i pro stávající parkoviště.

Hráz

Navrhujeme vybudování parkoviště na rozšířené ploše bez vzrostlé zeleně, která je v současné době používána pro živečné parkování. Parkoviště bude mít kapacitu 248 parkovacích stání.

Vzhledem k sezónnímu využití navrhujeme pouze asfaltovou příjezdovou komunikaci. Ostatní pojízdné i parkovací plochy jsou ze zátěžového šterkového trávníku s oddělením parkovacích stání pásem s kamenné kostky. Použitím přírodních materiálů parkoviště mimo letní koupací sezónu splyne s okolní krajinou.



MATERIÁLY A KONSTRUKCE

VSTUPNÍ PROSTRANSTVÍ

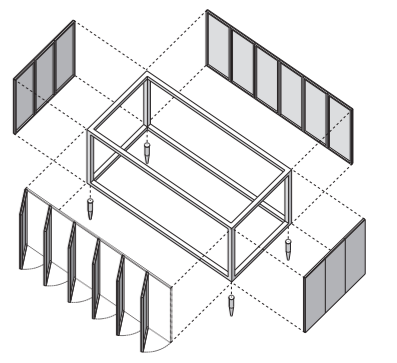
Navrhovaná vstupní veřejná prostranství mají vhodné materiálové řešení. Dlážděná část je veřejně přístupné prostranství.

V areálu jezera na něj navazuje cesta k jezeru z mechanicky zpevněného kamenná (MŽK) případně z dřevěné paluby. Cesta je zakončena dřevěným molem na jezeře z typizovaných plováků.

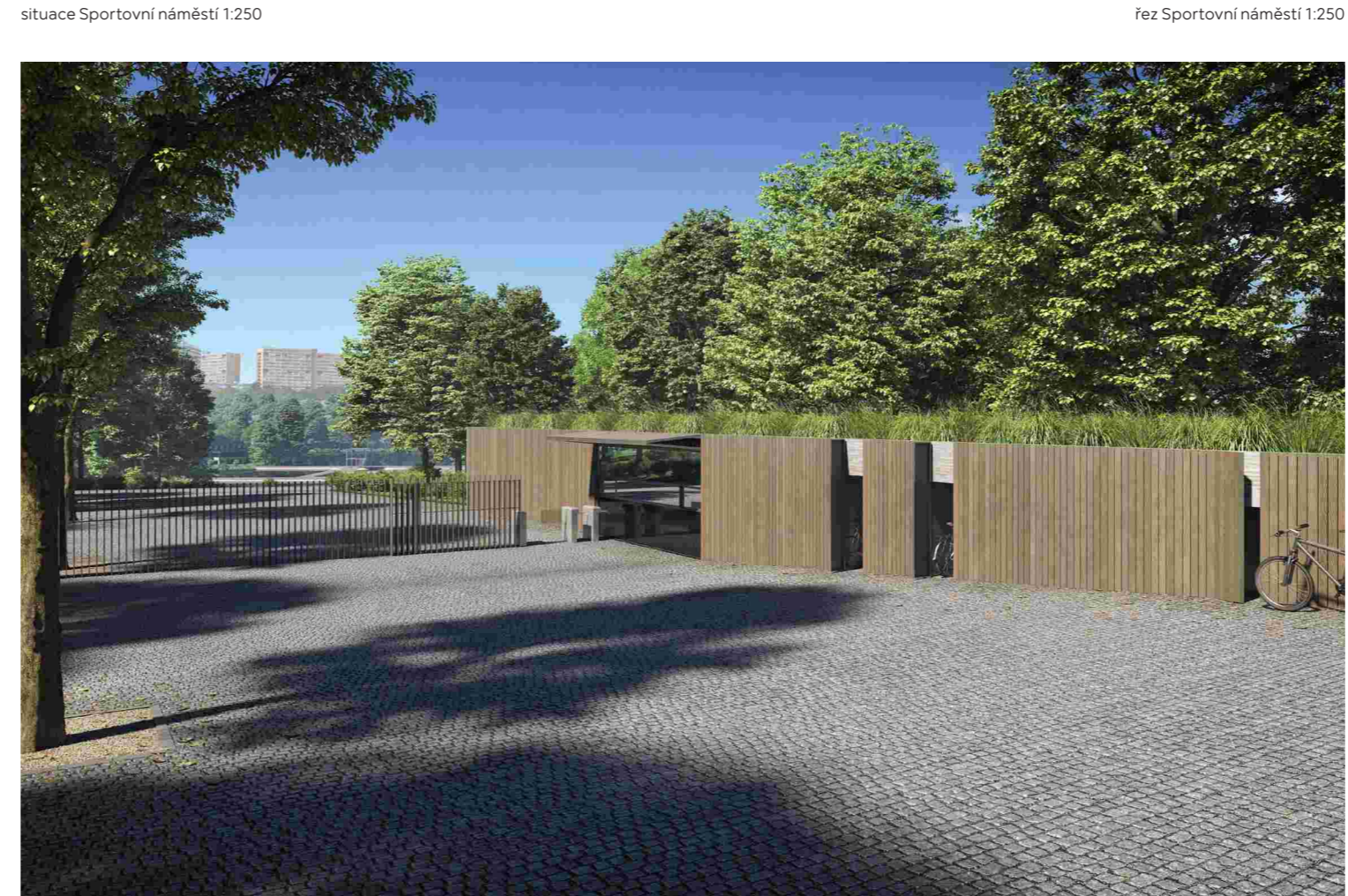
OBJEKTY

Navrhované objekty jsou montované založené na zemních vrutech. Konstrukce je z ocelového rámu v základním modulu 6 x 3 metry. Odvozené moduly na drobné doplňkové objekty jsou ve zlomcích základního modulu.

Obvodový plášť je sendvičový s tepelnou izolací. Exteriérový obklad bude z panelů šířky 1 metr s výplní z vertikálních modifinových prken. Tyto panely slouží i jako dveře a okence.



detail konstrukčního systému nových objektů



HRÁZ

SPORTOVNÍ NÁMĚSTÍ



KAMENCOVÉ JEZERO ROZVOJ, 2. FÁZE