



Voda, slunce, pohoda, radost, smích, romantika, sport, láska, léto, ... život!

Smyslem návrhu je podpořit kvality, pro něž Kamenčák lidé po generace milují.

Vyzdvihnout a očistit to **krásné a jedinečné**. Doplnit nové, přinášející komfort a zároveň ctící **ducha místa**.

Důležitá je **příroda**, vše ostatní ať je pokorné a tiché. Křičet tu mají **děti**, ne architektura a reklamy.

Nové stavby a mobiliář musí být **soudobé** a jasné, ale zároveň nenápadné a **důvěrně známé**.

Voda, stromy, tráva, písek, dřevo a kámen.



KAMENCOVÉ JEZERO - ROZVOJ, 2. fáze

42 rozšíření ovocného sádku
pro pěší a kola okolo
jezera vybudí novou mimo sezónu – procházkový okruh
přecházející přes pantoflovou most „Brána do zelené řady“

13 celkem 140 míst sezónní stravování (restaurace Dřevěná 70x70)
14 celkem 100 míst sezónní stravování (restaurace dřevěná 30x30)

13 celkem 406 míst sezónní stravování (stavěná dřevěná 40)
35 WC (2:6, M:2+4, I:1)

18 250 m²

43 výhledová zóna (celoroční provoz)

22+23 provozní stavení (1:1)

11 celkem 406 míst sezónní stravování (stavěná dřevěná 40)
14 celkem 100 míst sezónní stravování (stavěná dřevěná 30x30)
35 WC (2:6, M:2+4, I:1)

10 140 parkovacích míst

33 celoroční stavení (celoroční provoz)
výhledová zóna (celoroční provoz)
výhledová zóna (celoroční provoz)
výhledová zóna (celoroční provoz)

11 celkem 406 míst sezónní stravování (stavěná dřevěná 40)
14 celkem 100 míst sezónní stravování (stavěná dřevěná 30x30)
35 WC (2:6, M:2+4, I:1)

16 6 ploch (bátka)

15 6 ploch (tráva)

16 6 ploch (pěpek)

17 6 ploch (tráva)

16 6 ploch (stavění)

16 6 ploch (tráva)

14 celkem 406 míst sezónní stravování (stavěná dřevěná 40)
14 celkem 100 míst sezónní stravování (stavěná dřevěná 30x30)
35 WC (2:6, M:2+4, I:1)

43 výhledová zóna (celoroční provoz)

2 zóna 600 m² (stavění)

3 nové WC (stavěná dřevěná 40)
3 kavárna (stavěná dřevěná 30x30)
3 stavení (stavěná dřevěná 30x30)

43 výhledová zóna (celoroční provoz)

44 církevní objekt (stavěná dřevěná 11*)
80 míst sezónní stravování (stavěná dřevěná 30x30)
výhledová zóna (celoroční provoz)
výhledová zóna (celoroční provoz)

15 60 parkovacích míst

17 60 parkovacích míst

35 celoroční stavení (celoroční provoz)
výhledová zóna (celoroční provoz)

43 výhledová zóna (celoroční provoz)

8 504 parkovacích míst celkem
nově vytvořena místa v okolí stavění na terénu 58
nově vytvořena místa v okolí stavění na terénu 56
nově vytvořena místa v okolí stavění na terénu 56
mimořádná parkovací kapacita 130
mimořádná parkovací kapacita 30















DOPORUCENÍ
doporučujeme nebudovat další nákladní parkovací místa, ale
připravit místo pro nové parkovací místo (stavěná dřevěná 30x30)
parkoviště a zimní stájecí (cca 600), místo pro skvělé stájecí
na zveřejnění vzhledu a struktury nových domů (stavěná dřevěná 30x30)
cyklistická a MHD)

1000000 Kč
výhledová zóna (celoroční provoz)

KAMENCOVÉ JEZERO - ROZVOJ, 2.fáze

DOPORUČENÍ
 Všechny nové stavby (komunikace, plochy, zázemí, zázemí) musí být navrženy v souladu s požadavky na ekologickou výstavbu.

Legenda materiálu a prvků

-  Travník se závlahou
-  Asfaltová cesta
-  Kamenná dlažba
-  Nová žebřik
-  Nová navrhovaná stavba
-  Nové výsadby stromů
-  Užitková plocha
-  Přizpůsobená plocha pro děti
-  PARKOVISKO - STAVBY VÝSTAVBY
-  Gril
-  Ohniště
-  Výhledové dílo
-  Lavičky
-  Osvětlení



Legenda kapacit

- 1 ubytovací kapacity: 856 osob**
- 2 koupelny (2x) v zázemí
- 3 elektrický krb (vše v zázemí)
- 4 dřevěná pergola se sociálními zařízeními
- 5 židličky bez SZ nahrazeny novými
- 6 ubytování Solárium zrušeno, viz bod 20
- 7 převlékácké kabinky: 325 kabin**
 odstranění několika objektů kabin u západní pláže, revitalizace starých kabin, odstranění přístavby a nevhodných funkcí, které se dnes v části kabin nacházejí
- 8 parkovací kapacity: 504 míst**
 rozšíření parkingu u Agavaševa o 58 míst na terénu a 66 míst na platformě
- 9 Otavická pláž: 200 parkovacích míst
- 10 Přemyslova ulice: 140 parkovacích míst
- 11 kemp: 40 parkovacích míst
- 12 stravovací kapacity: 406 míst k sezení**
- 13 sezónní: 406 míst | restaurace Dřevák: 70+70, café: 30, rychlá občerstvení: 236
- 14 celoroční: 100 míst | restaurace Dřevák: 70, café: 30
- 15 sportovní zázemí a hřiště**
- 16 skupinové sporty: 6 ploch | 1x antuka, 2x písek, 2x tráva, 1x streetball
- 17 další sportovní plochy: 5 ploch | minigolf, 2x stolní tenis, lanový park, trampolinový park
- 18 Venkovní herní prostor pro děti - západní pláž: 250 m²
- 19 Venkovní herní prostor pro děti - východní pláž: 250 m²
- 20 Vnitřní herní prostor pro děti: 150 m²
- 21 provozní zázemí: 265 m²**
- 22 + 23 zázemí pro zaměstnance a skladovací prostory a provozní zázemí: 265 m²
 215 m² skládá u dílen v novém objektu na místě části restaurace demolaného hotelu „U Jezerka“ a využít stávajícího objektu vdrážce
- 30 doporučené požadavky k řešení**
- 31 půjčovna loděk, sportovního a dalšího vybavení
- 32 infocentrum + shop v novém objektu u hlavního vstupu, navázáno na kavárnu
- 33 pokladny: 3 pokladny se zázemím, 5 míst vstupu a výstupu s turnikety
- 34 zázemí pro parkování kol: 3x kryté parkování u každého z hlavních vstupů (68x u stánu + 17x uzamykatelný box)
- 35 kapacita WC pro návštěvníky: 53 | 8 objektů (2 39, M 14+26, INV + převlékačky pult: 8)
- 40 další požadavky**
- 41 využití areálu Banda - varianty
 a) extenzivní - příroda
 b) Beach arena | 4 kurty a zázemí, možnost nafukovací haly a celoročního provozu
 c) wellness hotel | 80 látek, dřeva na vysokou kvalitu a klid v přírodním prostředí
- 42 rozšíření saunového zázemí
 jen pokud bude nezbytné
 klidnější využití hlavního mimo sezónu - procházkový okruh
 přístup přes pontonový most „Břana dračích lodí“
- 43 plovoucí sauna | celoroční provoz
- 44 wellness | celoroční provoz
 v případě rozhodnutí o výstavbě hotelu, by v areálu tohoto hotelu bylo cca 600 m² wellness služeb, primárně pro hotelové hosty, ale i pro veřejnost
- 45 veřejná grilovací místa a ohniště | celoroční provoz
 3x elektrický gril, tekoucí voda, sezení pro 16 osob u každého grilu
 3x kamenné ohniště včetně sezení pro min. 8 osob
- 46 Marina Banda | rozšíření nabídky aktivit
- 47 Marina Banda II | rozšíření nabídky aktivit
 vybudování malá a zázemí pro další vodní sporty, včetně možnosti pořádání závodů a exhibic (vyhládkové plochy na střechách objektů)

Vstup Přemyslova ulice, M 1:250

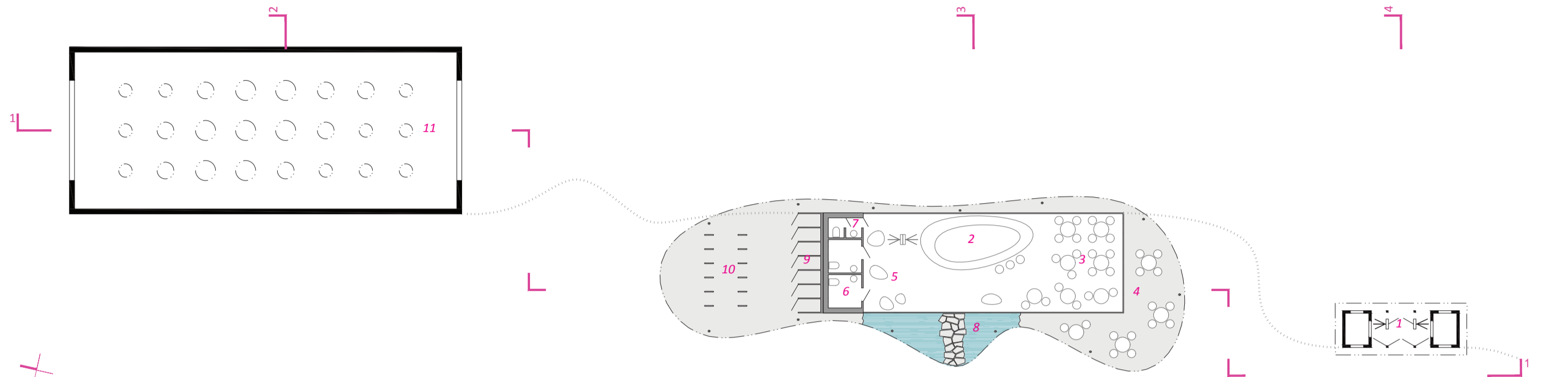
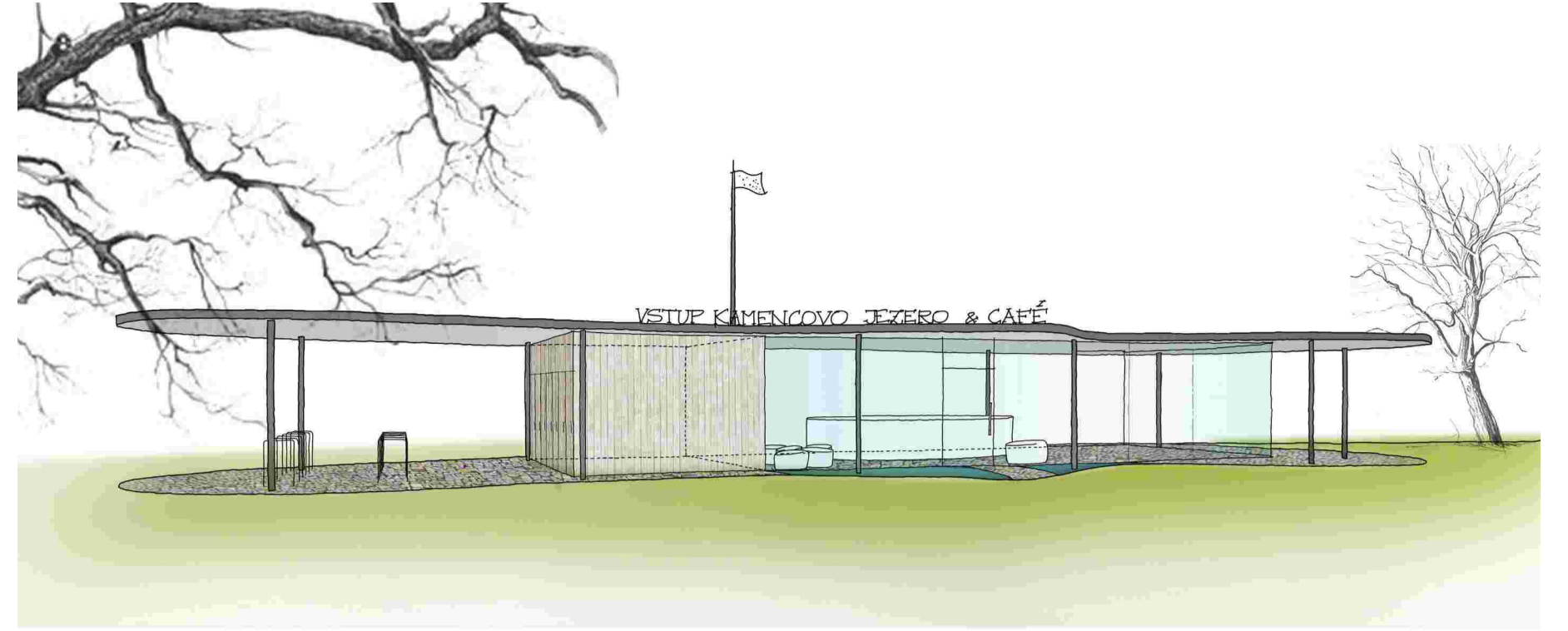
Nově upravený prostor u historického vstupu, po demolicí hotelu zřízen park s venkovní expozicí o Kamencovém jezeře. Nový vstupní objekt s infocentrem, obchodem a kavárnou s celoročním provozem. Do objektu se vstupuje symbolicky přes vodní plochu. Rehabilitace historického vstupu - úprava předprostoru a oplocení, bezbariérové řešení. Nový objekt zájmi krytý směrem do parku zelenou fasádou.



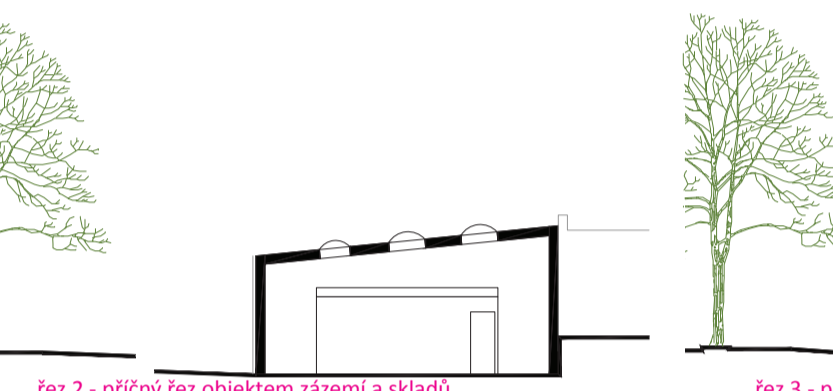
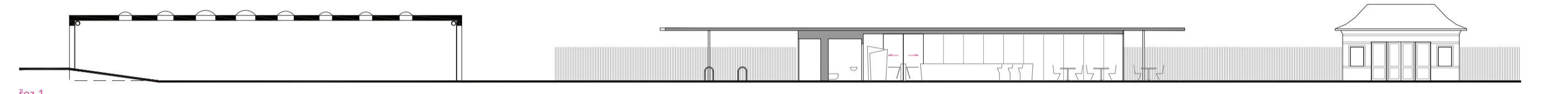
Ilustrace informačního objektu pojednaného umělcem



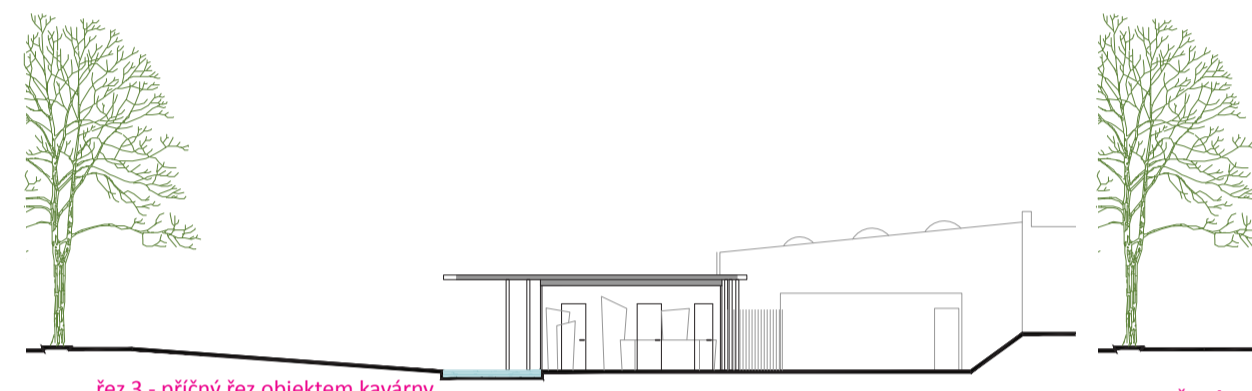
Ilustrace nového oplocení



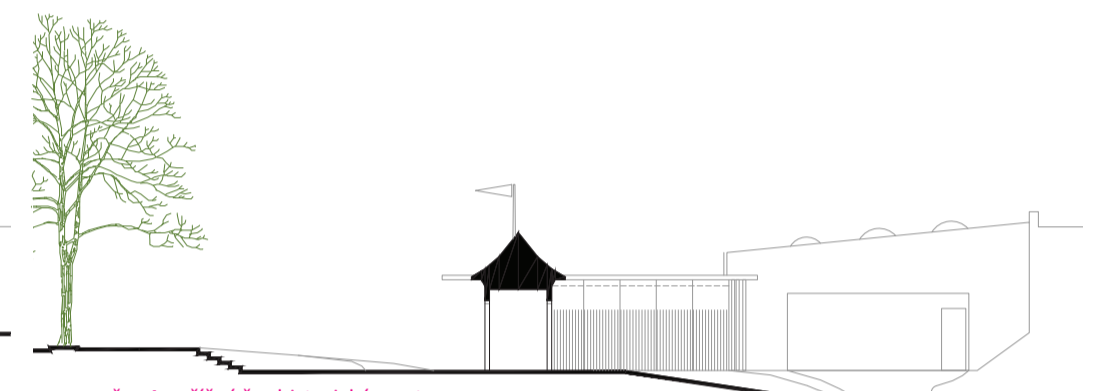
- půdorys
- 1 - historický vstup
 - 2 - recepcce / bar
 - 3 - kavárna - 30 míst
 - 4 - zahrádka kavárny
 - 5 - obchod / expozice
 - 6 - wc pro zákazníky
 - 7 - wc pro zaměstnance
 - 8 - vodní plocha
 - 9 - uzamykatelné boxy na kola (příp. kočárky) - 7ks
 - 10 - kryté stojany pro kola - 24ks
 - 11 - objekt zájmi a skladů



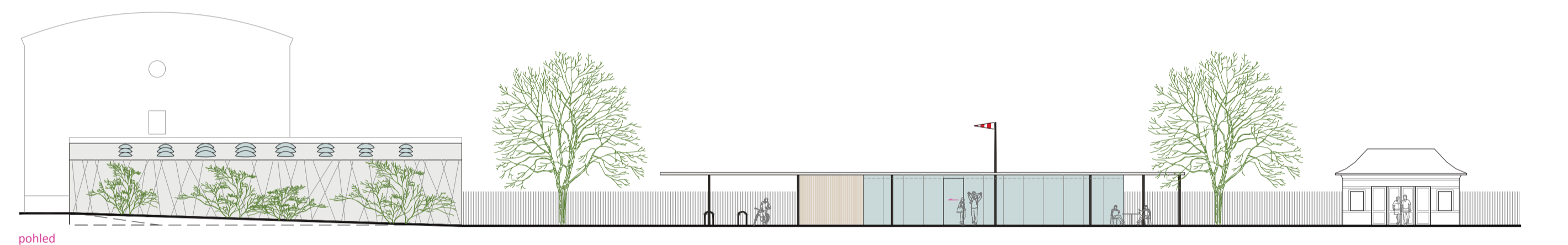
Fez 2 - příčný řez objektem zájmi a skladů



Fez 3 - příčný řez objektem kavárny



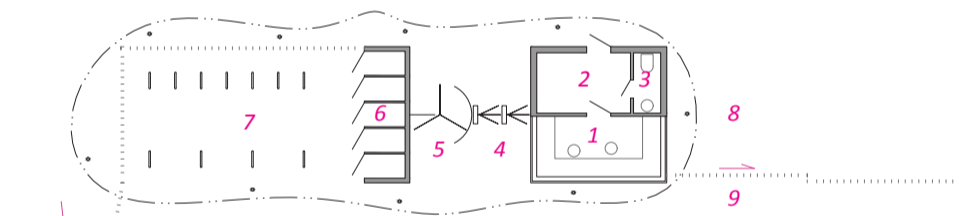
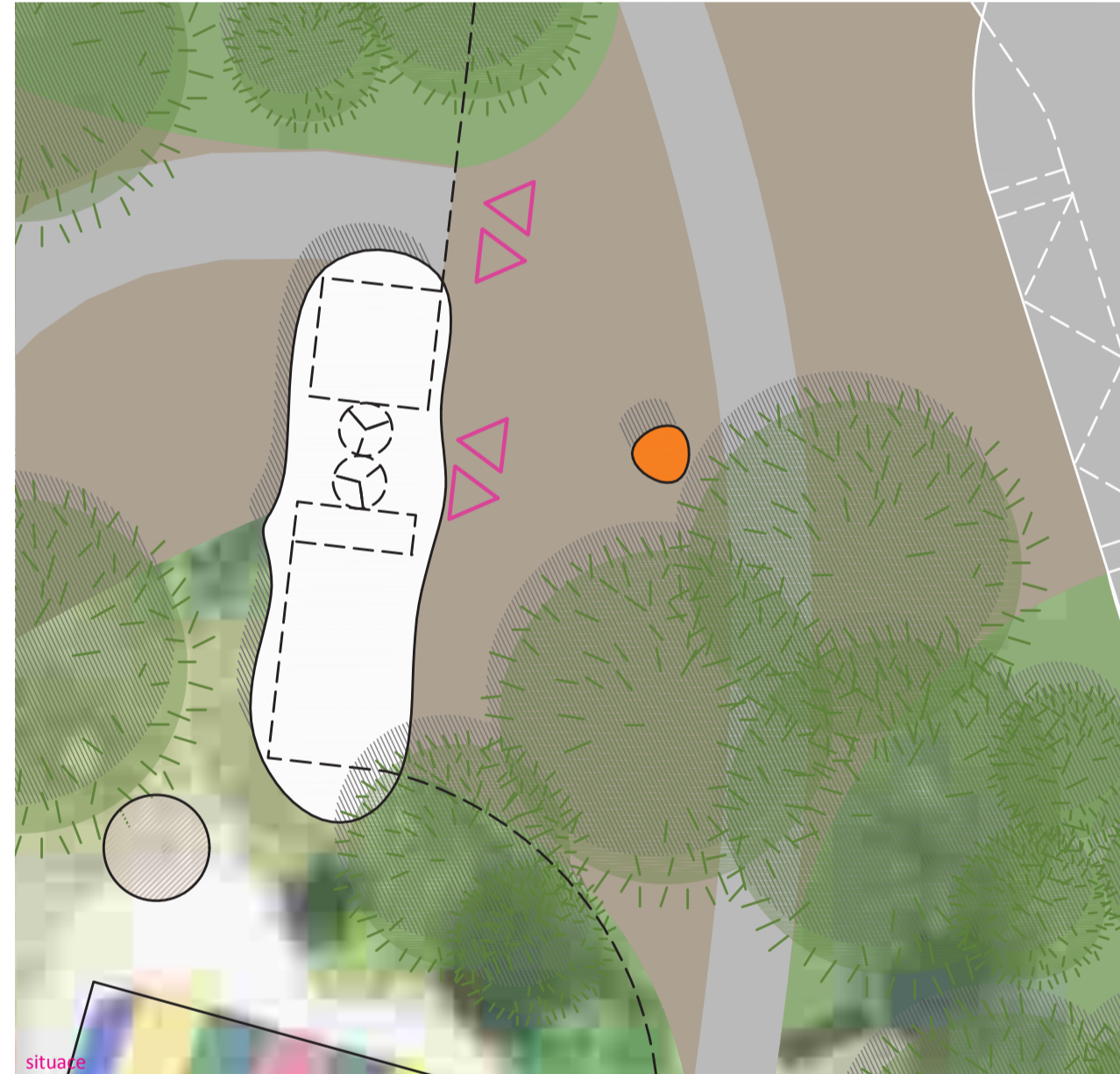
Fez 4 - příčný řez historickým vstupem



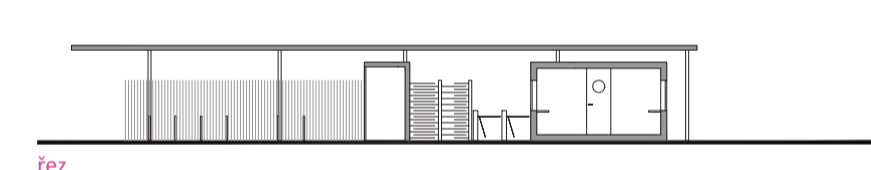
pohled

Vstup Otavská pláž, M 1:250

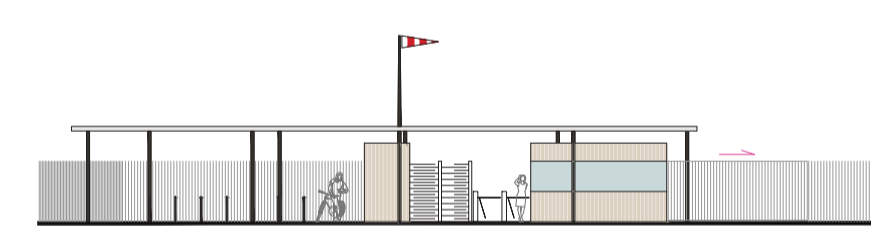
Nově upravený vstup, před vstupem piazzeta se zastávkou MHD, přeorganizovaný prostor hráze s upravenou polohou cyklostezky a přehledným kapacitním parkovištěm. Vjezd IZS a techniky.



- půdorys
- 1 - pokladna
 - 2 - zájmi recepcce
 - 3 - wc pro zaměstnance
 - 4 - vstupní turnikety
 - 5 - výstupní turniket
 - 6 - uzamykatelné boxy na kola (příp. kočárky) - 5ks
 - 7 - kryté stojany pro kola - 22ks
 - 8 - závara - vjezd do autocampu
 - 9 - oplocení, posuvná brána



Fez

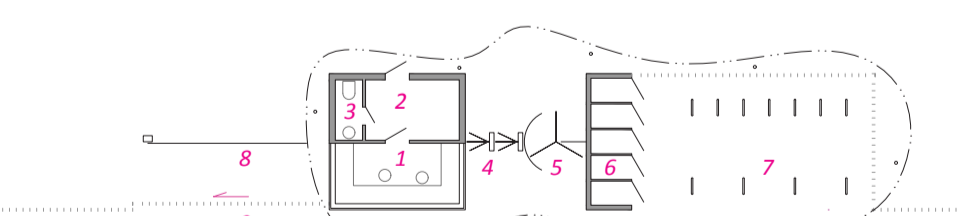
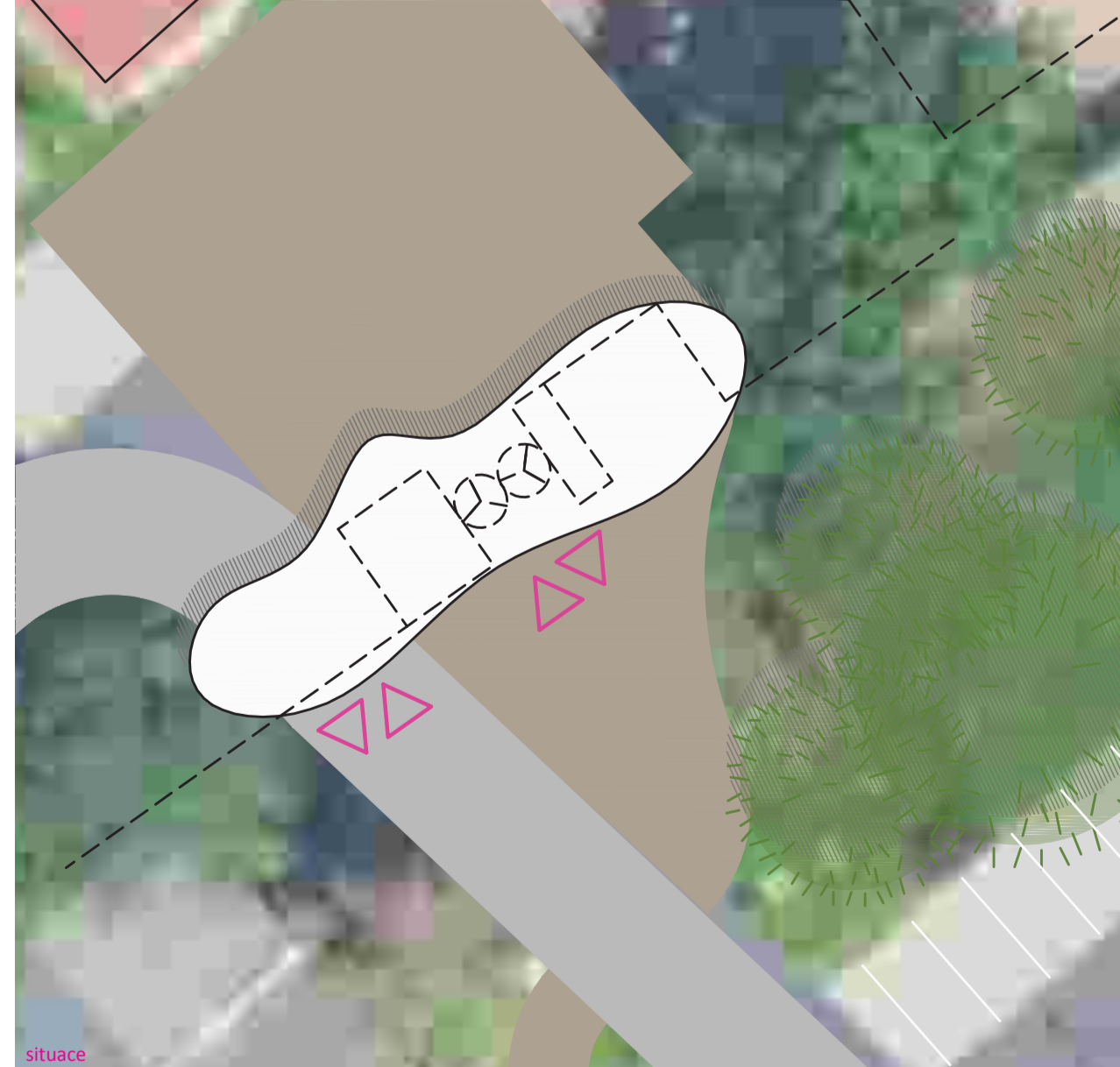


pohled

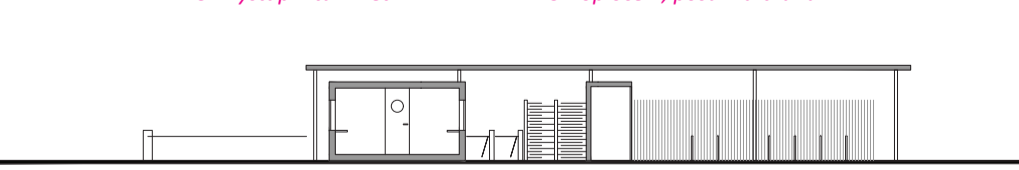


Vstup T. ze Štítného, resp. nový vstup od aquaparku, M 1:250

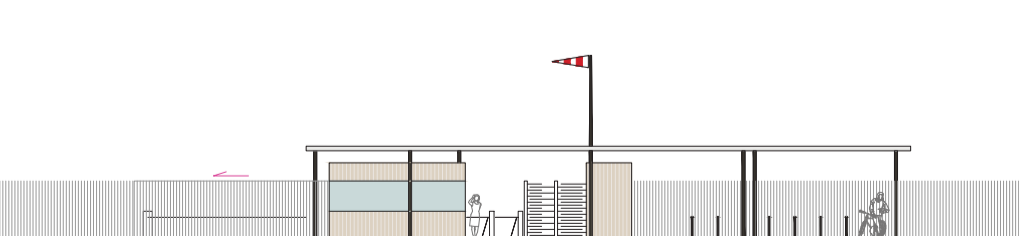
Nově zbudovaný vstup z parkoviště u aquaparku nahrazuje nevhodný vstup z ulice T. ze Štítného. Lepší orientace, lepší návaznost na MHD i cyklotrasy. Využití parkovací kapacity velkého parkoviště u aquaparku.



- půdorys
- 1 - pokladna
 - 2 - zájmi recepcce
 - 3 - wc pro zaměstnance
 - 4 - vstupní turnikety
 - 5 - výstupní turniket
 - 6 - uzamykatelné boxy na kola (příp. kočárky) - 5ks
 - 7 - kryté stojany pro kola - 22ks
 - 8 - závara - vjezd do autocampu
 - 9 - oplocení, posuvná brána



Fez

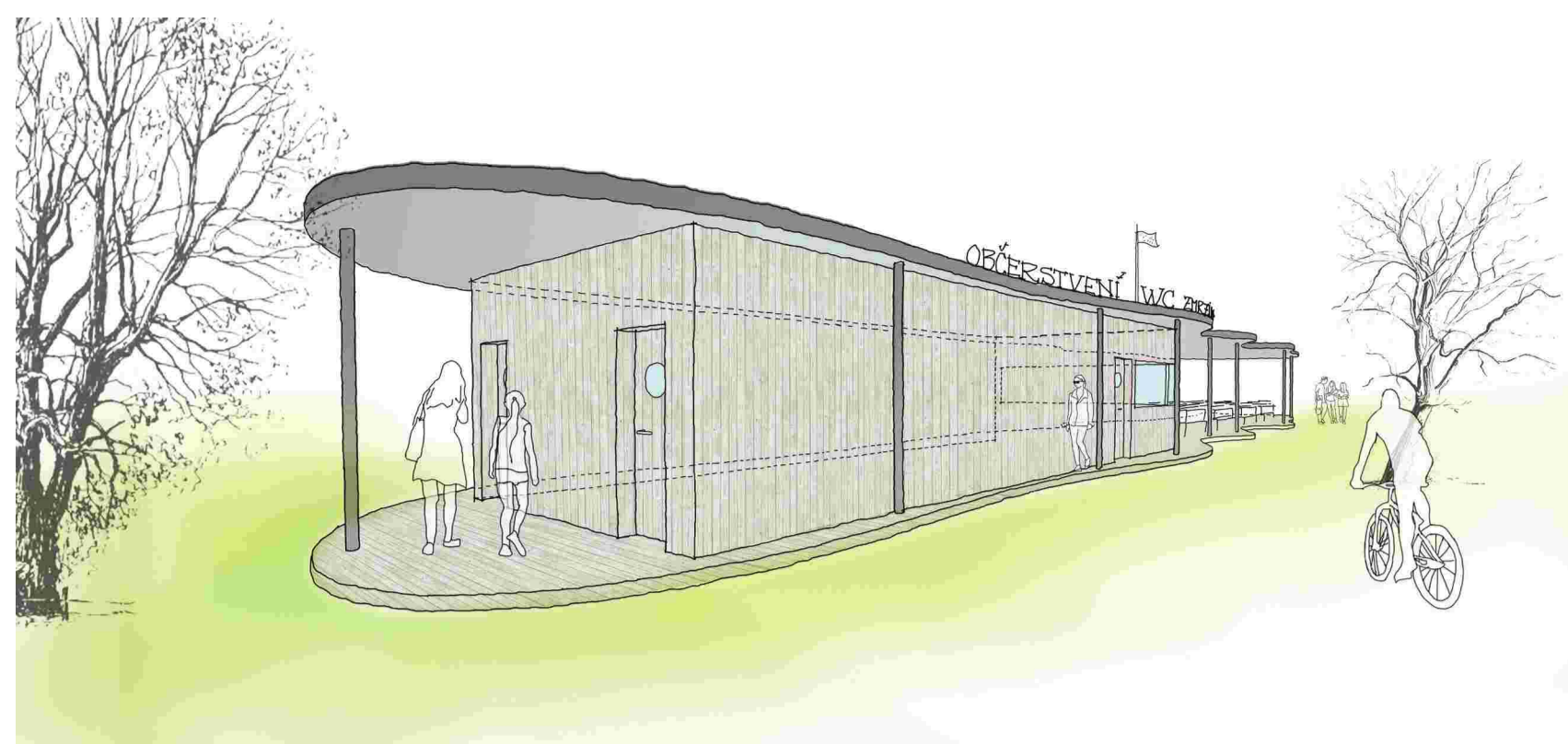
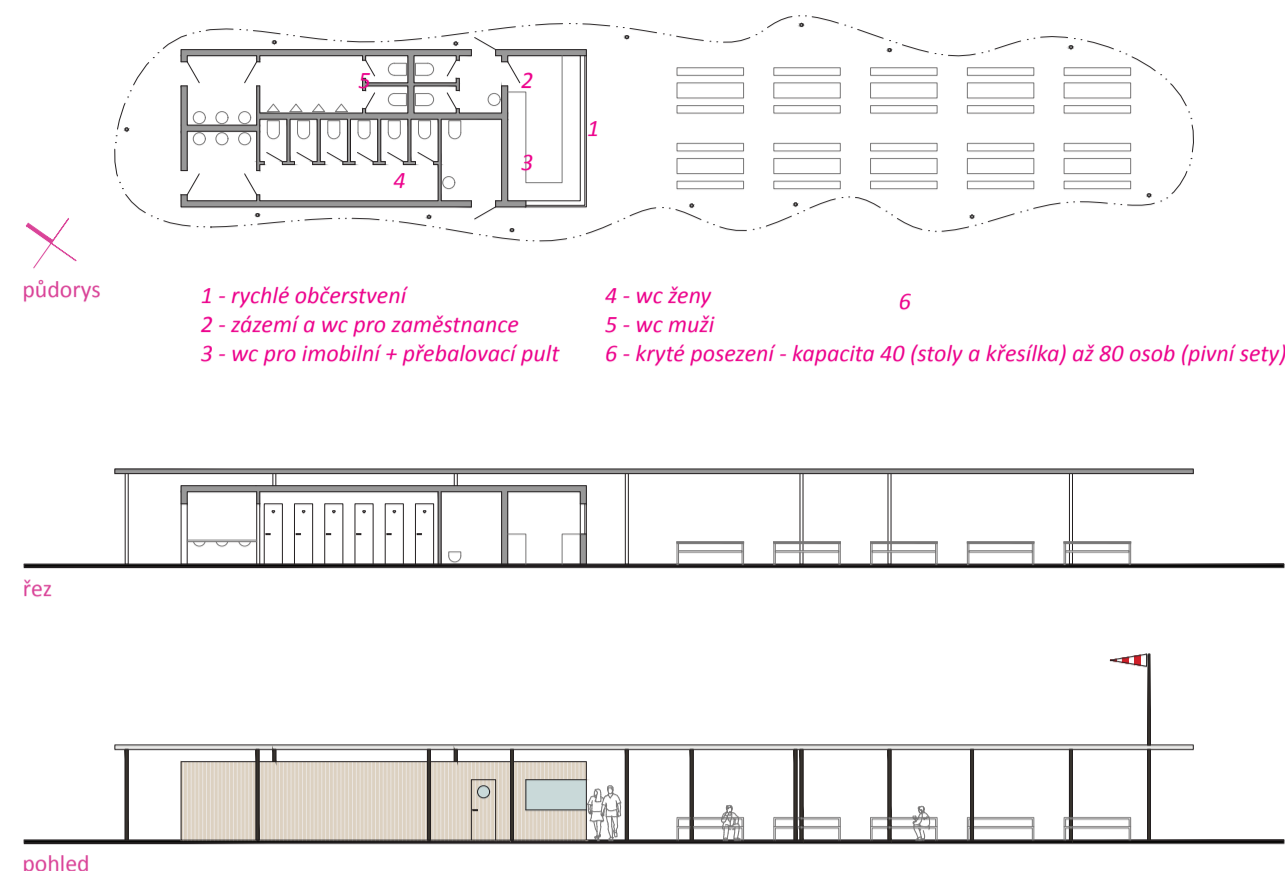
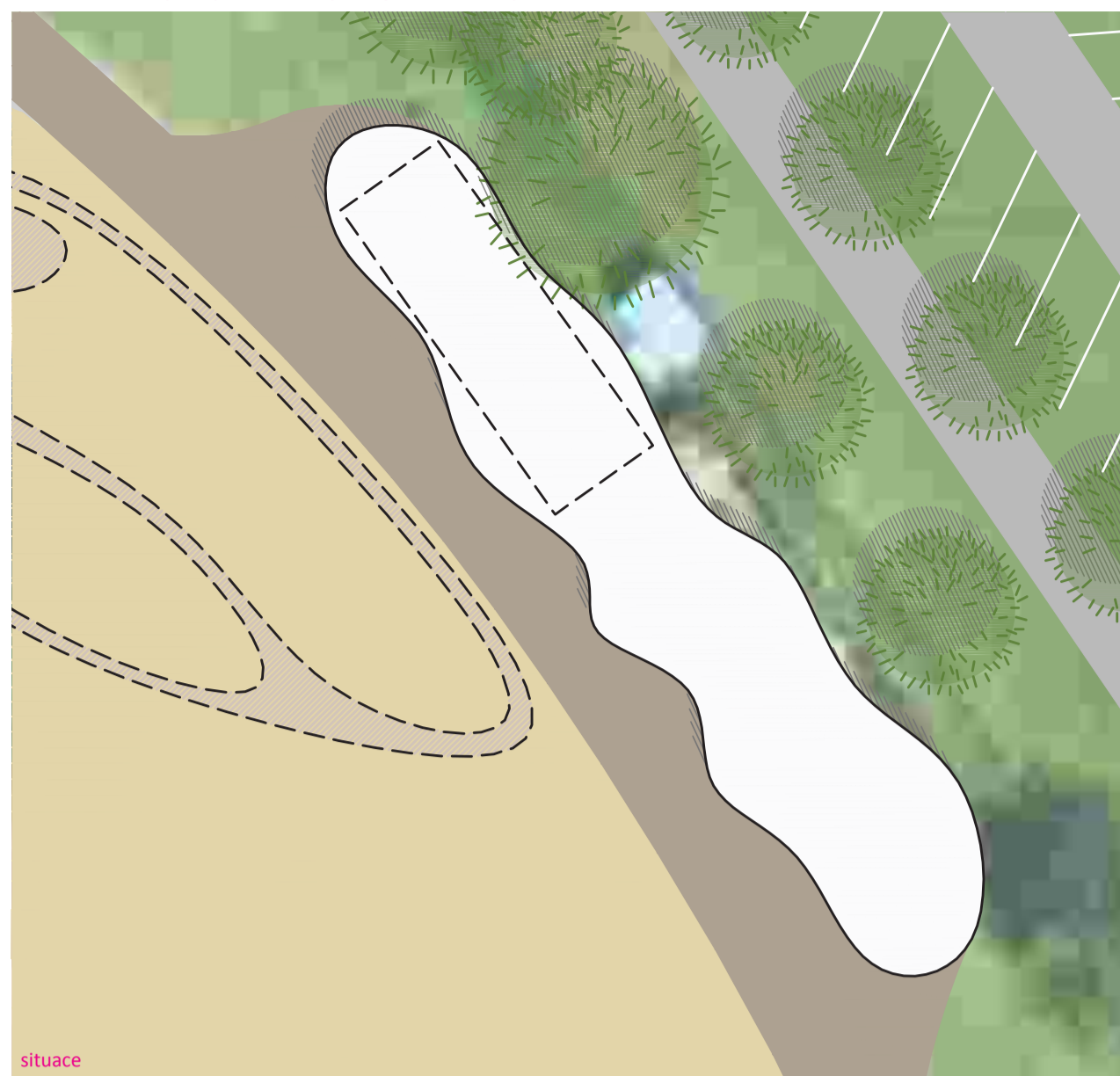


pohled



Bistro Otvícká pláž, M 1:250

ukázka obecného principu řešení nových objektů toalet a rychlého občerstvení v celém areálu



Povrchy a cesty

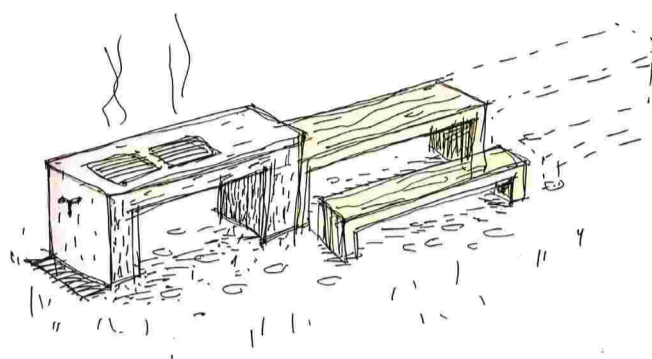
Dobře založenou cestní síť mírně korigujeme a jasně nastavujeme hierarchii vyjádřenou v síťce a materiálu cest (asfalt, kámen, mlát). Hlavní provozní cesta areálem zůstává asfaltová šířky 4 m, kraje tvoří dvojlinka ze žulových kostek. Podružné cesty jsou z žulové dlažby v klasickém oboustranném vzoru a o šířce 2-3m. Shodně budou provedeny i zatéžované plochy v okolí objektů občerstvení a wc nebo náběhy křížení cest (vždy z materiálu méně výrazného). Cesty určené výhradně pro pěší budou provedeny v mlátu. Šířka dle významu cesty (1-2m, výjimečně 4m u historického vstupu).

Nové stavby a jejich materiály

Navrhujeme několik nových pavilonů s jednotným konceptem tvořených subtilní sítěchou organického tvaru (bezspádová betonová v přírodní barevnosti) nesenou tenkými ocelovými sloupky (antracitový komaxit) a pod ní vloženým pavilonem s dřevěnou fasádou z bíle olejovaného dřeva (montovaná stavba s dřevěnou nebo ocelovou konstrukcí). Jednotlivé pavilony pak mohou být variabilní co do velikosti i obsahu (vstupní objekt, občerstvení, půjčovna, wc, ...).

Mobilář

Navrhujeme nahradit veškerý stávající mobilář uceleným systémem mobiláře, který je založený na tradičních tvarech a bíle olejovaném dřevě v kombinaci s lakovaným kovem. Rozšiřujeme paletu lavíček o další typy (dlouhá lavíčka, křesílka, lehátka, houpačky, stoly). Doplníme veřejné ohniště a grily. Uvedené prvky mobiláře zvyšují atraktivitu areálu i pro celoroční využití. Elektrické grily navrhujeme provozovat přes elektronický rezervační systém celoročně.

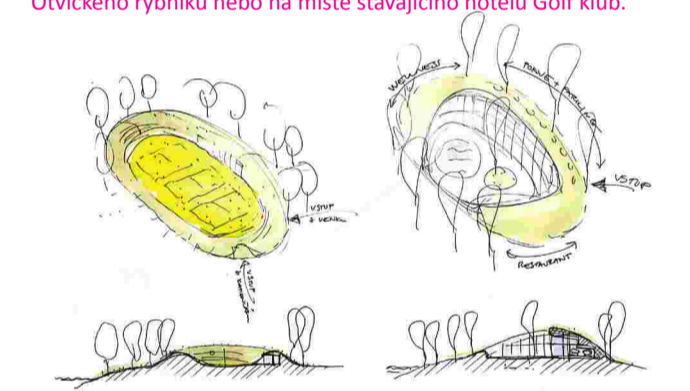
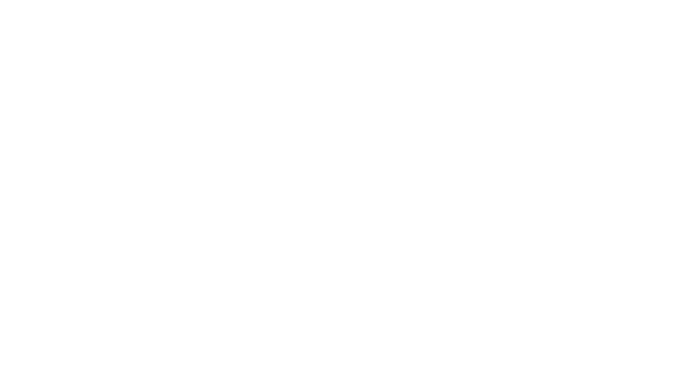
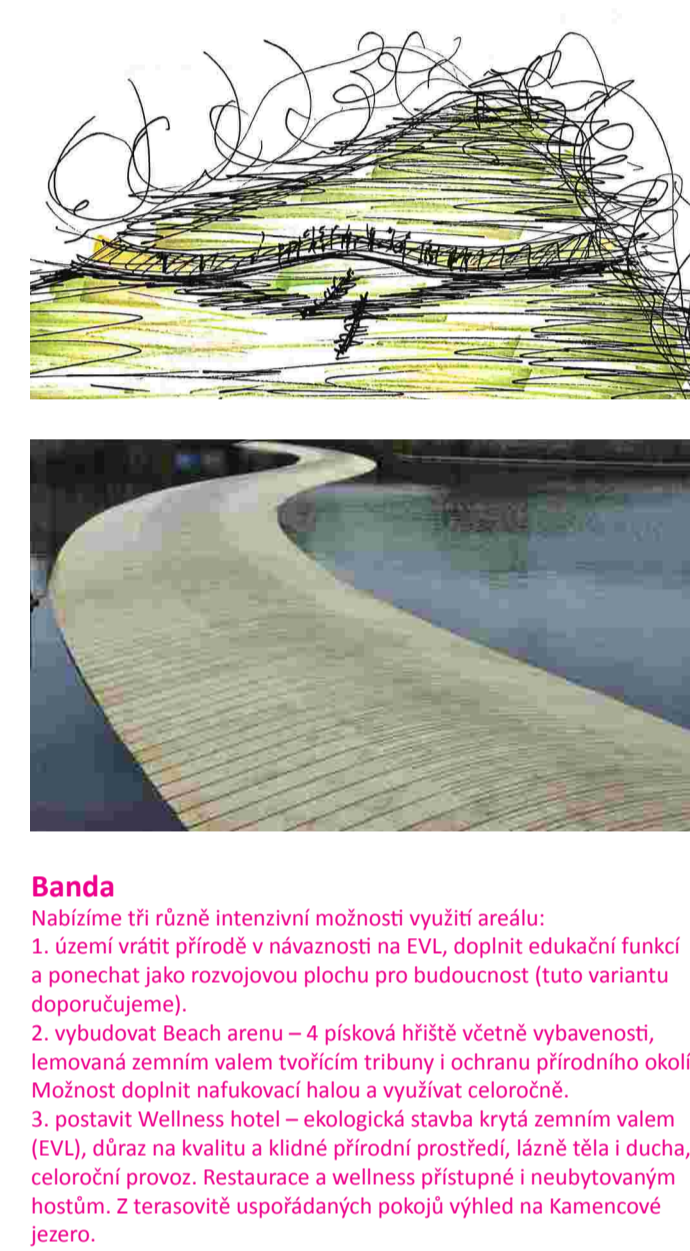
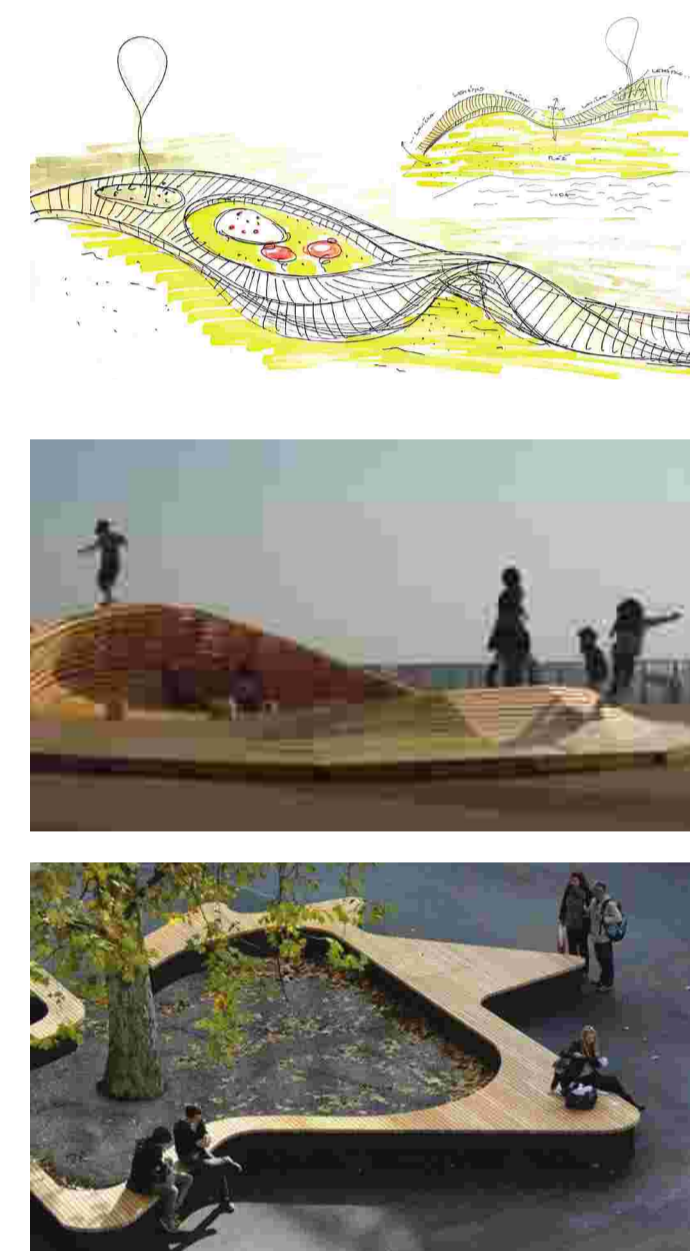
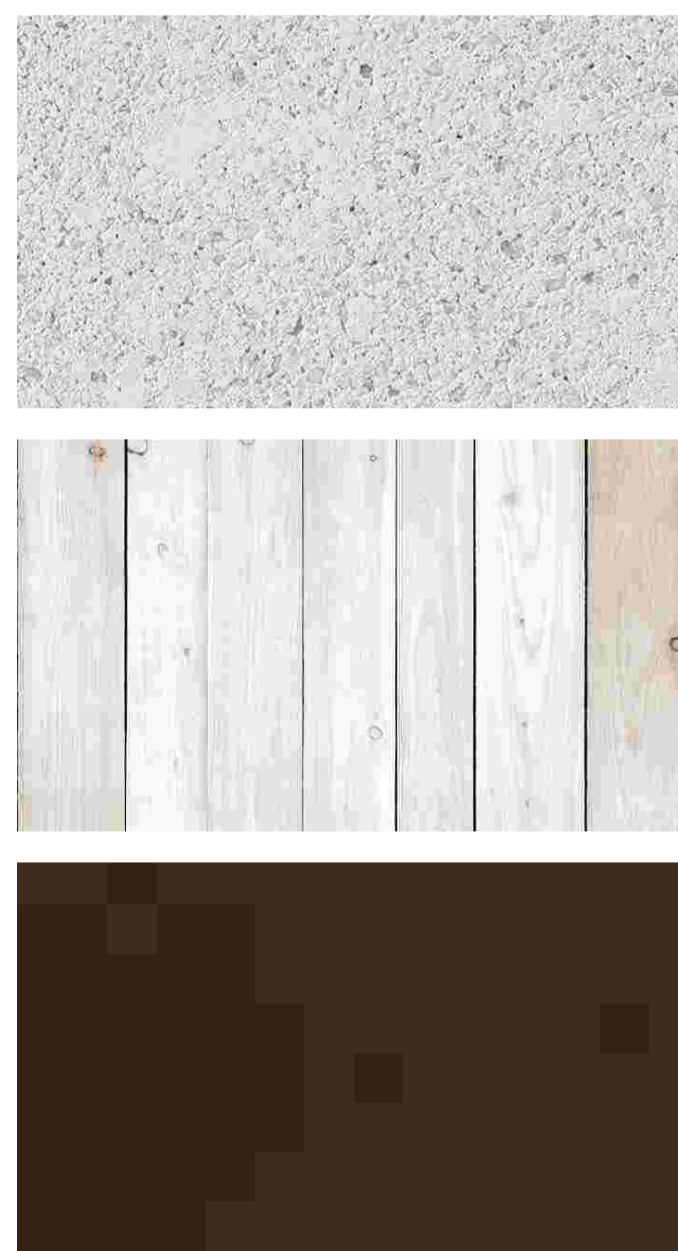
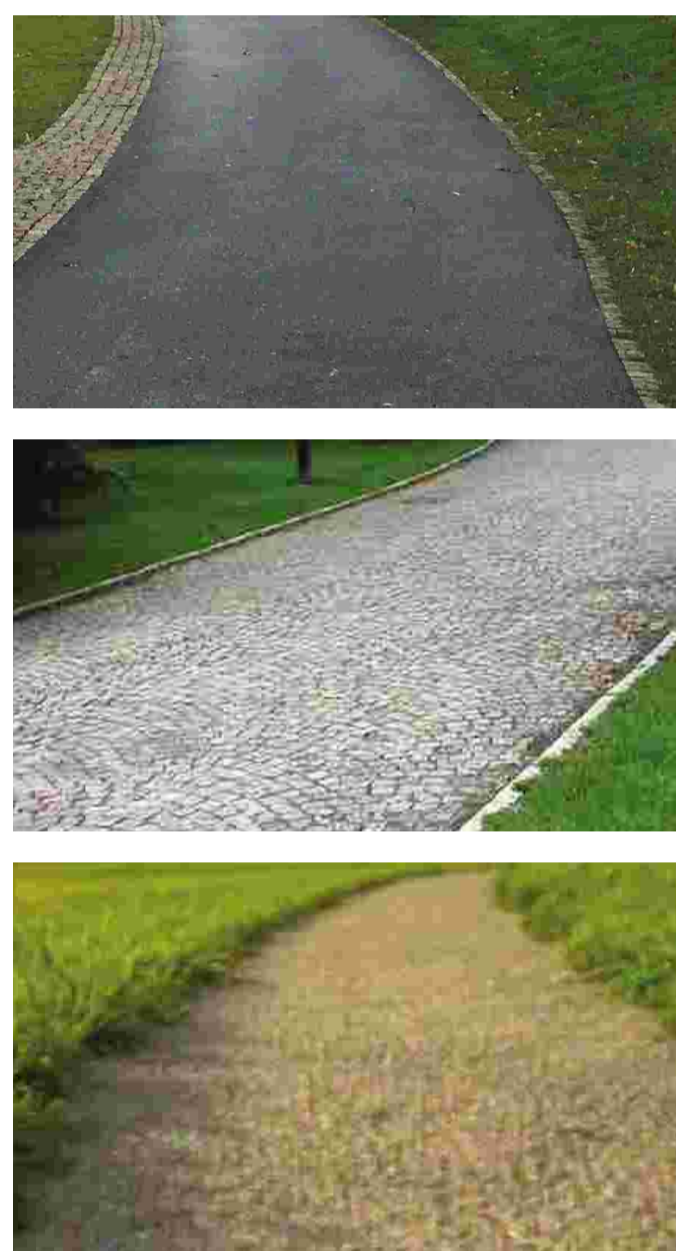


Dřevěná podla

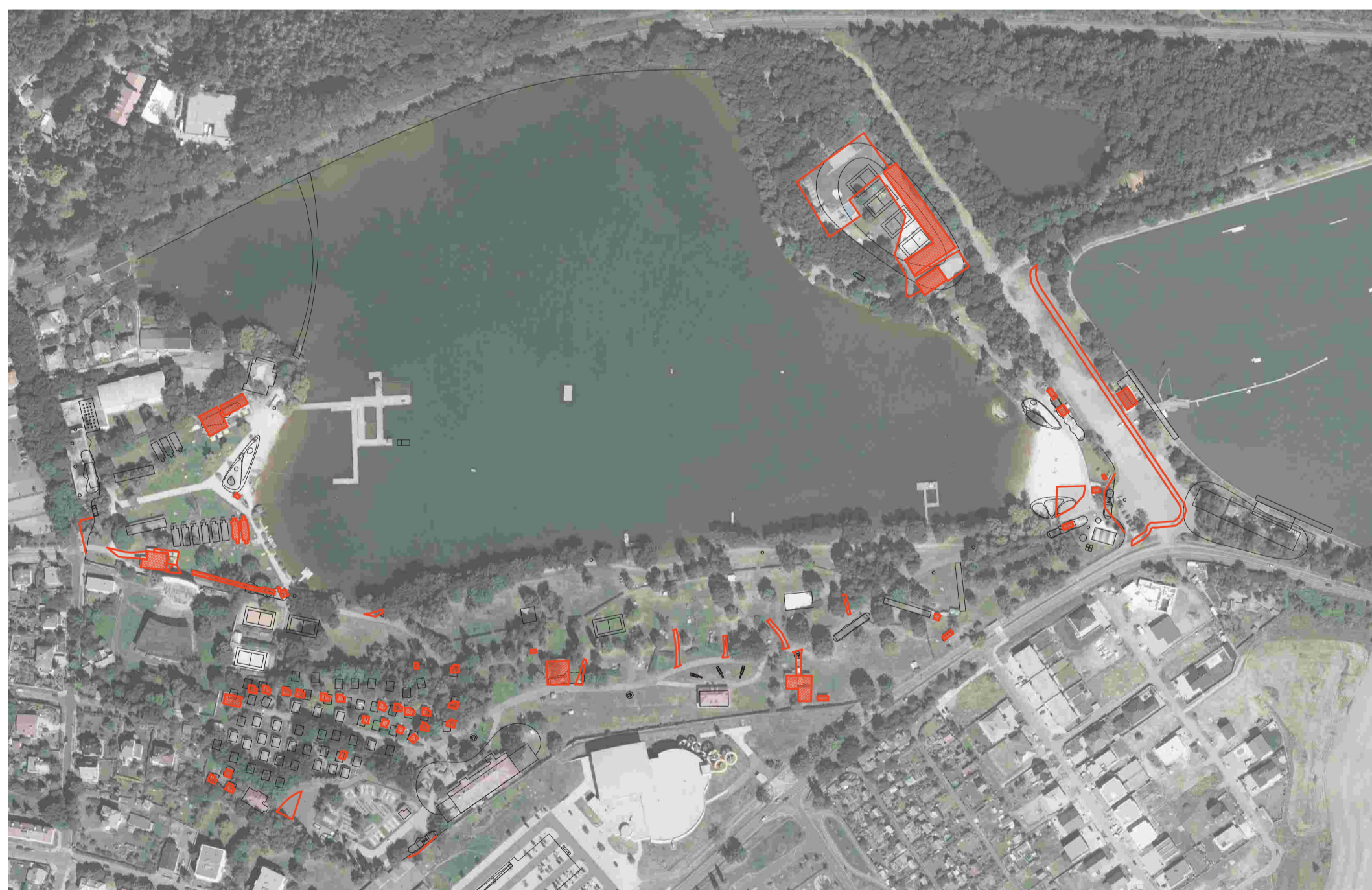
Pískaté pláže jasně vymezujeme dřevěnými podla (bíle olejovaný dub, ocelová konstrukce) sloužícími i jako sedací/lehací plochy a ohrazení i součástí dětských hřišť. Východní pláž rozšiřujeme místo dnešní zbytečně rozlehlé asfaltové plochy.

Pontonový most

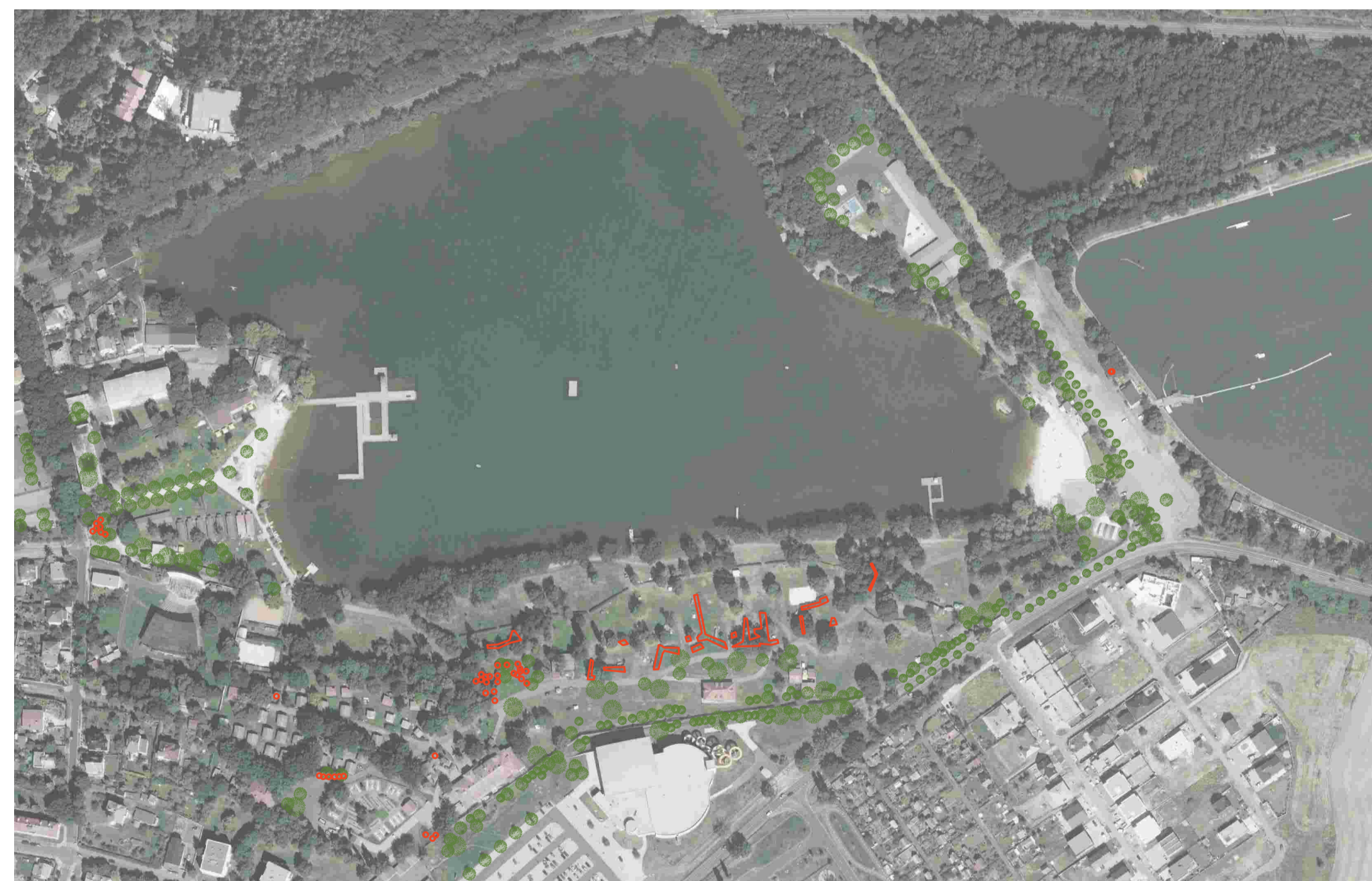
Severní břeh doporučujeme rozšířit pouze pokud to bude odborně doporučeno s ohledem na zachování kvality vody. Využívat spíše mimo hlavní sezónu jako procházkový (běžecský) okruh, zřídít pouze úzkou mlátovou stezku doplněnou o několik lavíček a zastavení naučné stezky. Přístup od Dřeváku po pontonovém mostě, který může být atraktivní např. pro závodí dračích lodí. Závit ponechat loděnici bez vstupu veřejnosti.



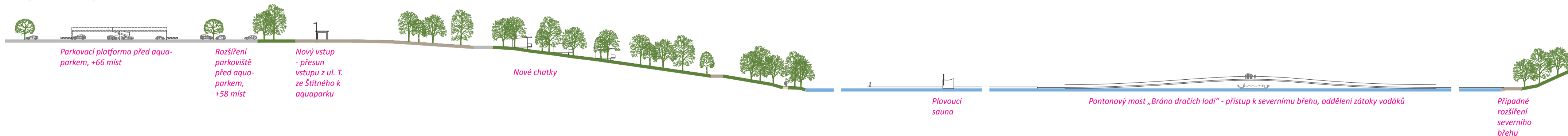
Šématická situace bouraných staveb a odstraňovaných povrchů, M 1:4000



Šématická situace kácených stromů a odstraňovaných keřů, M 1:4000



Řezopohled řešeným územím ve směru JIH - SEVER, M 1:1000



Řezopohled řešeným územím ve směru ZÁPAD - VÝCHOD, M 1:1000

